

ZNALECKÝ POSUDEK

číslo položky: 007894/2024

Znalecký posudek je podán v oboru ekonomika, odvětví oceňování nemovitých věcí.



Stručný popis předmětu znaleckého posudku

Ocenění řadové garáže v k.ú. Prušánky pro exekuční řízení č.j. 120 EX 6487/12.

Znalec:	Znalecká společnost s.r.o.
Adresa:	Palackého 715/15, 110 00 Praha 1 - Nové Město

Zadavatel:	EXEKUTORSKÝ ÚŘAD KLATOVY, JUDr. Dalimil Mika, LL. M., soudní exekutor
Adresa:	Za Beránkem 836, 339 01 Klatovy

OBVYKLÁ CENA	116 000 Kč
---------------------	-------------------

Počet stran: 16

Počet vyhotovení: 1

Vyhotovení číslo: 1

Podle stavu ke dni: 27.03.2024

Vyhotoveno: V Praze 27.03.2024

1. ZADÁNÍ

1.1. Znalecký úkol, odborná otázka zadavatele

Znaleckým úkolem je provést ocenění cenou obvyklou pozemku parc. č. 1489/25 (ostatní plocha) v kat. území Prušánky, obec Prušánky, část obce Prušánky, okres Hodonín, zapsáno na LV 2843.

1.2. Účel znaleckého posudku

Účel znaleckého posudku je stanovení obvyklé ceny pro exekuční řízení.

1.3. Skutečnosti sdělené zadavatelem mající vliv na přesnost závěru znaleckého posudku

Nebyly sděleny.

1.4. Prohlídka

Prohlídka byla provedena dne 21.02.2024.

2. VÝČET PODKLADŮ

2.1. Popis postupu znalce při výběru zdrojů dat

Znalecká kancelář při zpracování znaleckého posudku vybírá a definuje zdroje dat, které budou v daném znaleckém posudku posuzovány. Zdrojem jsou dokumenty, zkoumaný předmět (věc), veřejné zdroje, informační databáze, informace získané při místním šetření či jakákoli jiná vstupní data, jež mají být zkoumána a vyhodnocena. Znalecká kancelář při výběru zdrojů dat postupuje následovně:

1) Primárním zdrojem dat je katastr nemovitostí a jeho přidružené aplikace.

„Katastr nemovitostí je soubor údajů o nemovitostech v České republice zahrnující jejich soupis a popis a jejich geometrické a polohové určení. Jeho součástí je evidence vlastnických a jiných věcných práv a dalších, zákonem stanovených, práv k těmto nemovitostem. Katastr nemovitostí obsahuje řadu důležitých údajů o pozemcích a vybraných stavbách a o jejich vlastnících, a to dle zákona č. 256/2013 Sb. o katastru nemovitostí (katastrální zákon).

Registr územní identifikace, adres a nemovitostí (RÚIAN) je jedním ze základních registrů veřejné správy. Je veřejným seznamem, nevede žádné osobní údaje a je jedinečným zdrojem adres nejen pro veřejnou správu. Obsahuje také údaje o územních prvcích, územně evidenčních jednotkách a jejich vzájemných vazbách [zdroj: cuzk.cz]“

Získaná zdrojová data jsou propojena s aplikacemi třetích stran a tím jsme získali další údaje jako jsou např. mapové podklady území, ortofotomapy, územní plány aj.

2) Sekundárním zdrojem dat je místní šetření, při kterém jsou sbírána data o oceňované nemovité věci přímo na místě na základě vnějšího ohledání, včetně pořízení podrobné fotodokumentace. Pokud je nám poskytnuta alespoň částečná součinnost jsou získána dále data o vnitřním uspořádání nemovité věci, jejím vybavením a stavu. Dochází také k zaměření nemovité věci v případě stavby je-li umožněn přístup do všech prostor objektu.

Dalším definovaným zdrojem dat jsou aplikace společností Valuo.cz, RE\MAX, či jiných realitních kanceláří, z kterých lze získat fotografie, popis, rozměry nejen srovnávacích vzorků. Tyto data je nutné potom jednoznačně zidentifikovat s katastrem nemovitostí, z kterého je získána kupní cena. Tuto identifikaci jsme provedli.

2.2. Výčet vybraných zdrojů dat a jejich popis

Níže uvádíme výpis podkladů, z kterých bylo při vyhotovení znaleckého posudku čerpáno. Jedná se o zdrojové dokumenty a informace, které mají dle našeho odborného názoru vliv na vypracování znaleckého posudku a zodpovězení uloženého znaleckého úkonu:

- usnesení soudního exekutora JUDr. Dalimila Miky, LL. M. o ustanovení znalecké kanceláře a objednávka znaleckého posudku ze dne 23.1.2024 pod č.j. 120 EX 6487/12-261,

- informace získané při místním šetření např. fotodokumentace pořízena při prohlídce, zjištění skutečnosti dotčené nemovité věci dne 21.2.2024,

- list vlastnictví č. 2843 ze dne 23.1.2024, vyhotoveno dálkovým přístupem pro účel: Provedení exekuce,

- katastrální mapa, včetně ortofotomapy ze dne 8.2.2024, vyhotoveno přes aplikaci katastru Marushka, RÚIAN,

- aplikace třetích stran (mapy.cz, www.google.com/maps, povodňová mapa ČR - EDPP.CZ) dále se jedná o portály státní správy jako je např. databáze NPÚ.cz aj.), vyhotovení mapového podkladu ze serveru mapy.cz ze dne 8.2.2024.

- informace o realizovaných cenách z dostupných databází (katastru nemovitostí):

- realizovaný prodej vedený pod číslem vkladového řízení V-2408/2023-706. Datum podání k okamžiku 19.4.2023,

- realizovaný prodej vedený pod číslem vkladového řízení V-7146/2023-706. Datum podání k okamžiku 7.11.2023,

- realizovaný prodej vedený pod číslem vkladového řízení V-1490/2023-706. Datum podání k okamžiku 8.3.2023.

Podrobný popis dat, která byla pro ocenění vybrána (srovnávací vzorky) a použita dle nadefinovaných kritérií je obsažen v odstavci 4.2 znaleckého posudku.

2.3. Věrohodnost zdroje dat

Zdrojem dat jsou data získaná primárně z katastru nemovitostí a sekundárně z databází aplikací třetích stran na nich navazující.

Data lze považovat za věrohodné, protože katastr nemovitostí je veřejný seznam. Obdobně lze uvažovat u aplikací u třetích stran, protože nemají zájem a vliv v dané věci.

Data získána při místním šetření považujeme za věrohodná a pravdivá, protože byla porovnána znalcem s podklady za katastru nemovitostí aplikací třetích stran.

3. NÁLEZ

3.1. Popis postupu při sběru či tvorbě dat

Na základě definovaných zdrojů dat je proveden z těchto souboru výběr dat dle níže naznačeného postupu.

V nálezu je popsána oceňovaná nemovitá věc, včetně jejího okolí. Data byla vytvořena na základě provedení sběru informací z katastru nemovitostí, z místního šetření (fotodokumentace, popis nemovité věci, údaje od vlastníka, dlužníka, povinného nebo jiné osoby, byla-li místnímu šetření přítomna) a z aplikací třetích stran (mapové podklady, územním plán aj.).

Z výpisu z listu vlastnictví jsou z katastru nemovitostí získány katastrální mapy předmětných oceňovaných nemovitých věcí, včetně souřadnic GNSS a také propojení s registrem územní identifikace, adres a nemovitostí (obsahuje také data o napojení nemovité věci na inženýrské sítě, způsob vytápění, zastavěnou plochu, konstrukci aj.).

Dle výše popsaného datového souboru oceňované nemovité věci jsou volena subjektivně kritéria pro výběr srovnávacích nemovitých věcí. Základní charakteristikou je prvotní vizuální podobnost vycházející z charakteru užívání nemovité věci, které jsou rozděleny v několika základních kategoriích: pozemky, byty, rodinné domy, které se dále dělí dle jejich způsobu užívání. Podle kritérií je proveden výběr z nadefinované množiny vzorků. Kritéria jsou volena dle specifika oceňované věci subjektivně, viz níže bod 4.2. Jedná se např. o lokalitu, výměru pozemku, velikost, stav, atd.

Jako primární zdroj dat pro srovnávací vzorky slouží opět katastr nemovitostí (kupní cena=realizovaný prodej) a aplikace společnosti Valuo.cz, která propojuje data s katastrem nemovitostí a realitními inzeráty. Z realitní inzerce jsou získány fotografie, rozměry a popis srovnávacího vzorku. Z katastru nemovitostí je získán údaj o realizované (kupní) ceně. Je-li potřeba lze vyžádat také kopii kupní smlouvy. V případě, že nejsou podle zhotovených kritérií nalezeny vhodné vzorky dojde k pokusu o výběr z databáze společnosti RE\MAX či jiné realitní databáze, která taktéž jako Valuo.cz obsahuje fotografie, popis, rozměry a kupní cenu srovnávacího vzorku. Pokud ani v této databázi nejsou nalezeny vhodné vzorky dochází k vyhledání srovnávacího vzorku pouze na základě dat z katastru nemovitostí. V tomto případě jsou k dispozici pouze údaje o kupní ceně a RÚIAN, viz výše. Z aplikací třetích stran lze pak dohledat fotografie nemovité věci z veřejné komunikace, ale zpravidla staršího data.

Získána data jsou níže uvedena v přehledné tabulce v oddílu č. 4.2, kde je zobrazena fotografie objektu, jeho popis, výměra pozemku, identifikace pomocí adresy, kupní cena, včetně čísla řízení aj.

3.2. Popis postupu při zpracování dat

Vybrána data dle zadaných kritérií jsou zpracovávány v přehledných tabulkách, převážně včetně fotografií a popisů. U srovnávacích nemovitých věcí jsou také uvedeny realizované ceny se souvisejícími údaji.

3.3. Výčet sebraných nebo vytvořených dat

Katastrální údaje: kraj Jihomoravský, okres Hodonín, obec Prušánky, k.ú. Prušánky
Adresa nemovité věci: Prušánky, 696 21 Prušánky

Místopis

Obec Prušánky se nachází v Jihomoravském kraji, cca 9 km západně od města Hodonín, cca 10 km severovýchodně od města Břeclav a cca 21 km jihovýchodně od města Hustopeče. Jedná se o obec se středně rozvinutou infrastrukturou a se střední nabídkou občanského vybavení. Rozšířená nabídka občanského vybavení je dostupná ve výše zmíněných městech. Ze vzdělávacích zařízení se ve obci nachází mateřské a základní školy. Zdravotní péči v obci zajišťuje lékárna. Nákup zboží je dostupný v supermarketech. V obci se dále nachází pošta, restaurační zařízení a knihovna. Dopravní obslužnost města zajišťují příměstské autobusy.

Oceňovaná nemovitá věc se nachází v severní zastavěné části obce Prušánky.

Zastávka autobusu „Prušánky, obecní úřad“ se nachází cca 550 m od oceňované nemovité věci.

Situace

Typ pozemku: zast. plocha ostatní plocha orná půda
 trvalé travní porosty zahrada jiný
Využití pozemků: RD byty rekr.objekt garáže jiné
Okolí: bytová zóna průmyslová zóna nákupní zóna
 ostatní
Přípojky: / voda / kanalizace / plyn
veř. / vl. / elektro telefon
Dopravní dostupnost (do 10 minut pěšky): MHD železnice autobus
Dopravní dostupnost (do 10 minut autem): dálnice/silnice I. tř. silnice II.,III.tř.
Poloha v obci: širší centrum - zastavba RD
Přístup k pozemku zpevněná komunikace nezpevněná komunikace

Přístup přes pozemky

parc. č. 1489/1 Obec Prušánky, č. p. 100, 69621 Prušánky

Celkový popis nemovité věci

Jedná se o řadovou, vnitřní, přízemní garáž. Garáž je pravděpodobně založena na základových pasech. Konstrukce garáže je zděná a její stavebně - technický stav je odpovídající podprůměrné údržbě. Fasáda garáže není zateplená. Střecha garáže je sedlová s krytinou z pálené tašky. Na střeše jsou žlaby se svody. Klempířské prvky jsou z pozinkovaného plechu. Vrata garáže jsou plechová dvoukřídlá. Přístup k nemovitosti je po místní nezpevněné komunikaci nacházející se na pozemku parc. č. 1489/1, který je ve vlastnictví obce Prušánky.

Z inženýrských sítí je přípojky elektřiny pravděpodobně v dosahu. Přípojky nebylo možné ověřit.

Na pozemku parc. č. 1489/25 stojí stavba garáže bez č.p./č.e, která není zapsaná v KN. Pozemek je v katastru nemovitostí veden jako ostatní plocha o celkové výměře 24 m². Pozemek je celý zastavený stavbou garáže a má obdélníkový tvar. K pozemku vede zpevněná cesta.

Příslušenství nebylo zjištěno. Tyto skutečnosti jsou zohledněny v celkové obvyklé ceně.

Nájemní smlouvy nebyly zjištěny. Věcná břemena nebyla zjištěna.

Ohledání bylo provedeno dne 21.2.2024.

Rizika

Rizika spojená s právním stavem nemovité věci:

ANO Nemovitá věc není řádně zapsána v katastru nemovitostí

NE Přístup k nemovité věci je zajištěn přímo z veřejné komunikace

Komentář: Přístup k nemovitosti je po místní nezpevněné komunikaci nacházející se na pozemku parc. č. 1489/1, který je ve vlastnictví obce Prušánky.

Stavba není zakreslena v katastru nemovitostí.

Rizika spojená s umístěním nemovité věci:

NE Nemovitá věc není situována v záplavovém území

Věcná břemena a obdobná zatížení:

ANO Zástavní právo

ANO Exekuce

Komentář: Věcná břemena nebyla zjištěna.

Ostatní rizika:

ANO Stavby se zhoršeným technickým stavem

Komentář: Nájemní smlouvy nebyly zjištěny.

3.4. Stanovení kritérií výběru

Na základě popisu nemovité věci byla stanovena kritéria pro výběr srovnávacích nemovitých věcí jako koeficienty (K2-K7) podobnosti v tomto zpracovaném znaleckém posudku viz 4.2.

Na základě vyhodnocení kritérií byly nalezeny v katastru nemovitostí 3 srovnatelné realizované transakce, jak jsou popsány v části 4.2.

4. POSUDEK

4.1. Popis postupu při analýze dat

Použitý vybraný srovnávací vzorek dle námi stanovených kritérií byl podroben vyhodnocení v námi nadefinovaných parametrech primárně porovnávací metodou, v kterých byly subjektivně hodnoceny jednotlivé odlišnosti od oceňované nemovité věci. Při analýze dat se zohledňují jednotlivé odlišnosti přírůzkou nebo srážkou s ohledem také na slabé a silné stránky oceňované nemovité věci.

Kritéria pro výběr srovnávacích nemovitých věcí byla stanovena následovně:

- typ stavby: garáž,
- lokalita: k.ú. Prušánky, blízké okolí do cca 10 km.

4.2. Ocenění

1. Porovnávací hodnota

1.1. Řadová garáž Prušánky (okr. Hodonín)

Oceňovaná nemovitá věc	
Zastavěná plocha:	24,00 m ²
Plocha pozemku:	24,00 m ²

Zdůvodnění a popis použitých koeficientů pro porovnání:

Koeficient K1 zohledňuje případnou redukci pramene ceny. V případě použití sjednaných cen, které byly sjednány v delším časovém úseku, bude v tomto koeficientu vyjádřen vývoj obvyklé ceny v čase. Na základě časové řady bude příslušným indexem sjednaná cena promítnuta do současného období, v kterém je ocenění provedeno.

Koeficient K2 zohledňuje velikost oceňované nemovité věci vzhledem k nemovitým věcem srovnávacím.

Koeficient K3 zohledňuje polohu nemovité věci v rámci územního celku (velikost sídla, občanská vybavenost, dopravní obslužnost) vzhledem k nemovitým věcem srovnávacím.


Koeficient K4 zohledňuje provedení, vybavení a příslušenství oceňované nemovité věci vzhledem k nemovitým věcem srovnávacím.


Koeficient K5 zohledňuje příslušenství oceňované nemovité věci vzhledem k nemovitým věcem srovnávacím.


Koeficient K6 zohledňuje celkový stav oceňované nemovité věci vzhledem k nemovitým věcem srovnávacím.

Koeficient K7 zohledňuje velikost pozemku oceňované nemovité věci vzhledem k pozemkům srovnávacích nemovitých věcí.

Srovnatelné nemovité věci:

Název:	Řadová garáž Prušánky	
Popis:	Jedná se o realizovaný prodej garáže s pozemkem parc. č. 1489/24 v k.ú. Prušánky o výměře 25 m ² .	
Pozemek:	25,00 m ²	
Zastavěná plocha:	25,00 m ²	
Použité koeficienty:		
K1 Redukce pramene ceny	1,05	
K2 Velikosti objektu	0,99	
K3 Poloha	1,00	
K4 Provedení a vybavení	1,00	
K5 Příslušenství nemovité věci	1,00	
K6 Celkový stav	1,00	
K7 Vliv pozemku	1,00	
		
		Zdroj: realizovaný prodej ze dne 19.4.2023 (V-2408/2023-706)
Cena	Celkový koeficient Kc	Upravená cena
96 000 Kč	1,04	99 840 Kč

Název:	Řadová garáž Dolní Bojanovice	
Popis:	Jedná se o realizovaný prodej garáže s pozemkem parc. č. 1940/6 v k.ú. Dolní Bojanovice o výměře 18 m ² .	
Pozemek:	18,00 m ²	
Zastavěná plocha:	18,00 m ²	
Použité koeficienty:		
K1 Redukce pramene ceny	1,00	
K2 Velikosti objektu	1,06	
K3 Poloha	1,00	
K4 Provedení a vybavení	0,90	
K5 Příslušenství nemovité věci	1,00	
K6 Celkový stav	0,90	
K7 Vliv pozemku	1,00	
		
		Zdroj: realizovaný prodej ze dne 7.11.2023 (V-7146/2023-706)
Cena	Celkový koeficient Kc	Upravená cena
150 000 Kč	0,86	129 000 Kč

Název:	Řadová garáž Lužice u Hodonína	
Popis:	Jedná se o realizovaný prodej garáže s pozemkem parc. č. 253 v k.ú. Lužice u Hodonína o výměře 24 m ² .	
Pozemek:	24,00 m ²	
Zastavěná plocha:	24,00 m ²	
Použité koeficienty:		
K1 Redukce pramene ceny	1,05	
K2 Velikosti objektu	1,00	
K3 Poloha	0,80	
		

K4 Provedení a vybavení	0,80	Zdroj: realizovaný prodej ze dne 8.3.2023 (V-1490/2023-706)
K5 Příslušenství nemovité věci	0,90	
K6 Celkový stav	0,50	
K7 Vliv pozemku	1,00	
Cena	Celkový koeficient Kc	Upravená cena
400 000 Kč	0,30	120 000 Kč

Minimální jednotková porovnávací cena	99 840 Kč/ks
Průměrná jednotková porovnávací cena	116 280 Kč/ks
Maximální jednotková porovnávací cena	129 000 Kč/ks

Výpočet porovnávací hodnoty na základě přímého porovnání	
Průměrná jednotková cena	116 280 Kč/ks
Výsledná porovnávací hodnota	116 280 Kč

Postup výpočtu

Získaná data se vyhodnocují primárně metodou porovnávací, výjimečně dle specifikace nebo charakteru nemovité věci lze použít i jiné metody např. výnosovou v takovém případě je volba metody v posudku rádně odůvodněna, proč došlo k tomu postupu.

Ocenění je provedeno „cenou obvyklou“ ve smyslu definice uvedené §2, odst. 1 až 9 zákona č. 151/1997 Sb., o oceňování majetku a o změně některých zákonů (zákon o oceňování majetku), ve znění pozdějších předpisů:

1) Pokud tento zákon nestanoví jiný způsob oceňování, oceňují se majetek a služba obvyklou cenou.

(2) Obvyklou cenou se pro účely tohoto zákona rozumí cena, která by byla dosažena při prodejkách stejného, popřípadě obdobného majetku nebo při poskytování stejné nebo obdobné služby v obvyklém obchodním styku v tuzemsku ke dni ocenění. Přitom se zvažují všechny okolnosti, které mají na cenu vliv, avšak do její výše se nepromítají vlivy mimořádných okolností trhu, osobních poměrů prodávajícího nebo kupujícího ani vliv zvláštní obliby. Mimořádnými okolnostmi trhu se rozumějí například stav tísně prodávajícího nebo kupujícího, důsledky přírodních či jiných kalámit. Osobními poměry se rozumějí zejména vztahy majetkové, rodinné nebo jiné osobní vztahy mezi prodávajícím a kupujícím. Zvláštní oblibou se rozumí zvláštní hodnota přikládaná majetku nebo službě vyplývající z osobního vztahu k nim. Obvyklá cena vyjadřuje hodnotu majetku nebo služby a určí se ze sjednaných cen porovnáním.

(3) V odůvodněných případech, kdy nelze obvyklou cenu určit, oceňuje se majetek a služba tržní hodnotou, pokud zvláštní právní předpis nestanoví jinak. Přitom se zvažují všechny okolnosti, které mají na tržní hodnotu vliv. Důvody pro neurčení obvyklé ceny musejí být v ocenění uvedeny.

(4) Tržní hodnotou se pro účely tohoto zákona rozumí odhadovaná částka, za kterou by měly být majetek nebo služba směněny ke dni ocenění mezi ochotným kupujícím a ochotným prodávajícím, a to v obchodním styku uskutečněném v souladu s principem tržního odstupu, po náležitém marketingu, kdy každá ze stran jednala informovaně, uvážlivě a nikoli v tísní. Principem tržního

odstupu se pro účely tohoto zákona rozumí, že účastníci směny jsou osobami, které mezi sebou nemají žádný zvláštní vzájemný vztah a jednají vzájemně nezávisle.

(5) Určení obvyklé ceny a tržní hodnoty a postup při tomto určení musejí být z ocenění zřejmé, jejich použití, včetně použitých údajů, musí být odůvodněno a odpovídat druhu předmětu ocenění, účelu ocenění a dostupnosti objektivních dat využitelných pro ocenění. Podrobnosti k určení obvyklé ceny a tržní hodnoty stanoví vyhláška.

(6) Mimořádnou cenou se rozumí cena, do jejíž výše se promítly mimořádné okolnosti trhu, osobní poměry prodávajícího nebo kupujícího nebo vliv zvláštní oblíbenosti.

(7) Cena určená podle tohoto zákona jinak než obvyklá cena, mimořádná cena nebo tržní hodnota, je cena zjištěná.

(8) Službou je poskytování činností nebo hmotně zachytitelných výsledků činností.

(9) Jiným způsobem oceňování stanoveným tímto zákonem nebo na jeho základě je

a) nákladový způsob, který vychází z nákladů, které by bylo nutno vynaložit na pořízení předmětu ocenění v místě ocenění a podle jeho stavu ke dni ocenění,

b) výnosový způsob, který vychází z výnosu z předmětu ocenění skutečně dosahovaného nebo z výnosu, který lze z předmětu ocenění za daných podmínek obvykle získat, a z kapitalizace tohoto výnosu (úrokové míry),

c) porovnávací způsob, který vychází z porovnání předmětu ocenění se stejným nebo obdobným předmětem a cenou sjednanou při jeho prodeji; je jím též ocenění věci odvozením z ceny jiné funkčně související věci,

d) oceňování podle jmenovité hodnoty, které vychází z částky, na kterou předmět ocenění zní nebo která je jinak zřejmá,

e) oceňování podle účetní hodnoty, které vychází ze způsobů oceňování stanovených na základě předpisů o účetnictví,

f) oceňování podle kurzové hodnoty, které vychází z ceny předmětu ocenění zaznamenané ve stanoveném období na trhu,

g) oceňování sjednanou cenou, kterou je cena předmětu ocenění sjednaná při jeho prodeji, popřípadě cena odvozená ze sjednaných cen.

Obvyklá cena se stanoví porovnávací metodou na základě přímého porovnání, a to na základě přepočtu přes cenu nebo užitnou plochu zpravidla min. tří (jsou-li k dispozici) obdobných nemovitých věcí. Porovnání je provedeno na základě subjektivního vyhodnocení shodných parametrů porovnávaných nemovitých věcí, které se o jednotlivého typu nemovité věci mohou lišit. Tyto parametry nazýváme koeficienty podobnosti. V každém z koeficientů se hodnotí kladné i záporné stránky, které jsou poté vyjádřeny číselně.

V případě, že oceňovaná nemovitá věc je zasažena riziky majícím vliv na obvyklou cenu (přístup, povodeň, atd.), lze výše uvedenou výslednou obvyklou cenu upravit srážkou v příslušené velikosti.

Průměrná jednotková cena oceňované nemovité věci (JTC_0) je vypočtena aritmetickým průměrem z jednotlivých upravených jednotkových cen srovnávacích nemovitých věcí ($IJTC_s$). Jednotlivé upravené jednotkové ceny ($IJTC_s$) jsou vypočteny jako násobek jednotkové ceny a celkového koeficientu K_c . Koeficient K_c je vypočten jako násobek jednotlivých koeficientů K_1 až K_n . V koeficientech jsou zahrnuty odlišnosti oceňované nemovité věci vzhledem k nemovitým věcem, které byly použity pro porovnání.

Obvyklá cena oceňované nemovité věci byla vypočtena přímým porovnáním jako aritmetický průměr jednotkových upravených cen srovnávacích nemovitých věcí.

4.3. Výsledky analýzy dat

1. Porovnávací hodnota

1.1. Řadová garáž Prušánky (okr. Hodonín)

116 280,- Kč

Porovnávací hodnota	116 280 Kč
----------------------------	-------------------

Slabé stránky

- malý pozemek,
- garáž nezapsaná v KN,
- garáž se zhoršeným technickým stavem.

Obvyklá cena	116 000 Kč
slovy: Jednostošestnácttisíc Kč	

Komentář ke stanovení výsledné ceny

Při zjištění ceny obvyklé klademe důraz na srovnání nemovitých věcí ze sjednaných cen (realizovaných prodejů) v daném místě a čase se skutečnostmi zjištěnými při místním šetření. Při stanovení porovnávací hodnoty jsme vycházeli z údajů uvedených v katastru nemovitostí a aplikací třetích stran (Valuo.cz). V databázi jsme našli srovnatelné porovnávací nemovité věci, z nichž jsme vybrali ty, které nejvíce odpovídaly oceňované nemovité věci zejména co do lokality, velikosti, stáří a celkového stavu; tyto porovnávací nemovité věci byly následně použity pro výpočet obvyklé ceny. Určení obvyklé ceny nemá za cíl zjištění obecné či jinak stanovené ceny nemovité věci. Nami stanovená obvyklá cena slouží jako podklad pro stanovení nejnižšího podání pro dražbu. To, jakou má nemovitá věc skutečně hodnotu, za níž může být v daném místě a čase prodána, se ukáže teprve v dražbě.

V souladu s výše uvedeným byl proveden výpočet porovnávací hodnoty, který je uveden v odstavci 4.2.

5. ODŮVODNĚNÍ

5.1. Interpretace výsledků analýzy

Na základě výsledků analýzy, které jsou objektivním výstupem aplikace zvolené metody v kombinaci se shromážděnými a zpracovanými daty, zpravidla není možné ještě zodpovědět znaleckou otázku v závislosti na charakteru a specifik oceňované nemovité věci. Znalec interpretuje výsledky analýzy dat. V této interpretaci pak již znalec promítá své vlastní zkušenosti a vnáší do znaleckého posudku subjektivní prvek s odkazem, jak je např. popsáno v Advokátním bulletinu 11/2020.

Na základě provedeného porovnání s odkazem na soubor dat obsažený výše v odstavci porovnávací metoda s ohledem na vyhodnocení slabých a silných stránek, viz odst. 4.3. oceňované nemovité věci, a také s ohledem na případná rizika stanovujeme obvyklou cenu nemovité věci v níže uvedené objektivní zaokrouhlené výši.

5.2. Kontrola postupu

Byla provedena kontrola postupu podle § 52 písm. a) až e).

a) vybere zdroj dat	byla provedena
b) sebere nebo vytvoří data	byla provedena
c) zpracuje data	byla provedena
d) provede analýzu dat a zformuluje její výsledky	byla provedena
e) interpretuje výsledky analýzy dat	byla provedena
f) zkontroluje svůj postup podle písmen a) až e)	byla provedena
g) zformuluje závěr	byla provedena

6. ZÁVĚR

6.1. Citace zadané odborné otázky a odpověď

Otázka

Znaleckým úkolem bylo provést ocenění cenou obvyklou pozemku parc. č. 1489/25 (ostatní plocha) v kat. území Prušánky, obec Prušánky, část obce Prušánky, okres Hodonín, zapsáno na LV 2843.

Odpověď

Na základě výše zjištěných skutečností dle námi vybraných zdrojových dat a provedené analýze stanovujeme cenu obvyklou v objektivní zaokrouhlené výši **116.000,- Kč**.

Obvyklá cena

116 000 Kč

slovy: Jednostošestnácttisíc Kč

6.2. Podmínky správnosti závěru, případně skutečnosti snižující jeho přesnost

Dle § 57 vyhlášky č. 503/2020 Sb. Znalec zohlední při kontrole svého postupu podle § 52 písm. a) až e) též veškeré skutečnosti, které vzhledem k použitým podkladům a metodám mohou snižovat přesnost závěru znaleckého posudku. Sdělujeme, že námi zjištěné podklady jsou dostatečné pro stanovení obvyklé ceny dle novely zákona o oceňování. Při stanovení obvyklé ceny, jak je uvedeno výše, vycházíme z realizovaných cen a z údajů získaných při místním šetření. V případě, že nám nebylo umožněno vnitřní ohledání nemovité věci, tak náš závěr může, ale i nemusí být nepatrně zkreslen. Výše uvedené skutečnosti jsou závislé od praxe a subjektivního vyhodnocení stavebně-technické stavu oceňované nemovité věci osobami podílejícími se na zpracování znaleckého posudku. Dle našeho odborného názoru a praxe, lze považovat vliv uvedeného zkreslení z velké části za minimální.

SEZNAM PŘÍLOH

	počet stran A4 v příloze:
Snímek katastrální mapy	2
Mapa oblasti	1
Fotodokumentace nemovité věci	1

Doplňující informace

Odměna byla sjednána v souladu s vyhláškou č. 504/2020 Sb.

Osoby podílející se na zpracování znaleckého posudku:

JUDr. Mgr. Marcel Petrásek, M.B.A., LL.M.

Ing. Jiří Roub

Ing. Lukáš Hofbauer

Jakub Chrástecký

Označení osoby, která je povinna na žádost orgánu veřejné moci osobně stvrdit nebo doplnit znalecký posudek nebo blíže vysvětlit jeho obsah, pokud znalecký posudek zpracovala znalecká kancelář (§ 28 zákona č. 254/2019 Sb. o znalcích, znaleckých kancelářích a znaleckých ústavech):

JUDr. Mgr. Marcel Petrásek, M.B.A., LL.M.

Ing. Jiří Roub

Konzultant nebyl přibrán.

ZNALECKÁ DOLOŽKA

Posudek podává Znalecká společnost s.r.o., se sídlem v Praha 1 - Nové Město, Palackého 715/15, PSČ 110 00, IČ 29042054, zapsaná MSpr ČR č.j. 165/2010-OD-ZN podle ust. § 21 odst. 3 zák. č. 36/1967 Sb. a § 6 odst. 1 vyhl. Č. 37/1967 Sb., ve znění pozdějších předpisů, do prvního oddílu seznamu ústavů kvalifikovaných pro znaleckou činnost, a to pro znalecké posudky v oboru ekonomika s rozsahem znaleckého oprávnění pro ceny a odhady nemovitostí.

Znalecký posudek je zapsán v evidenci posudků pod pořadovým číslem 007894/2024.

V Praze 27.03.2024



OTISK ZNALECKÉ PEČETI

Znalecká společnost s.r.o.

Palackého 715/15

110 00 Praha 1 - Nové Město

1489/26

1489/25

1489/24

1489/23

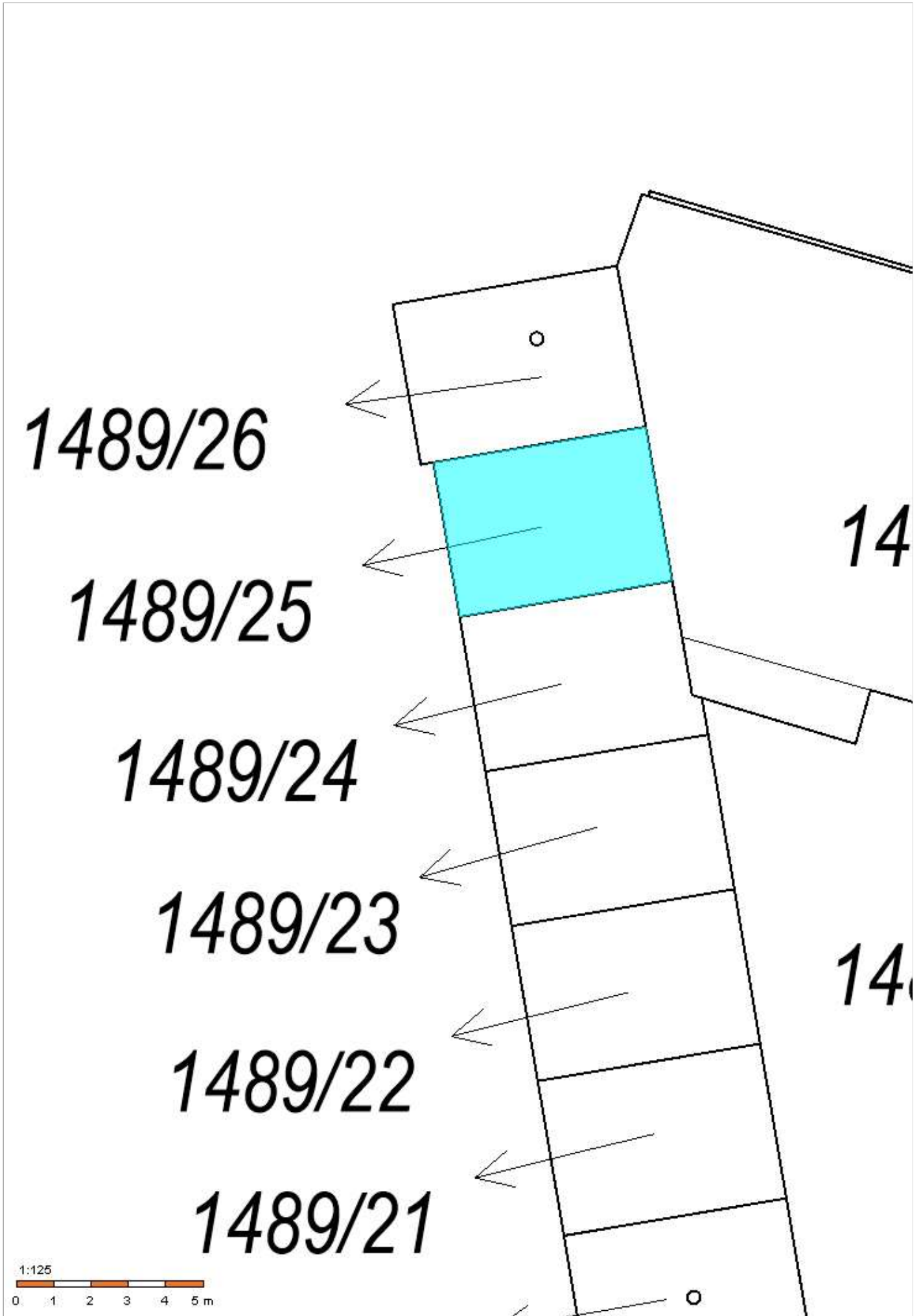
1489/22

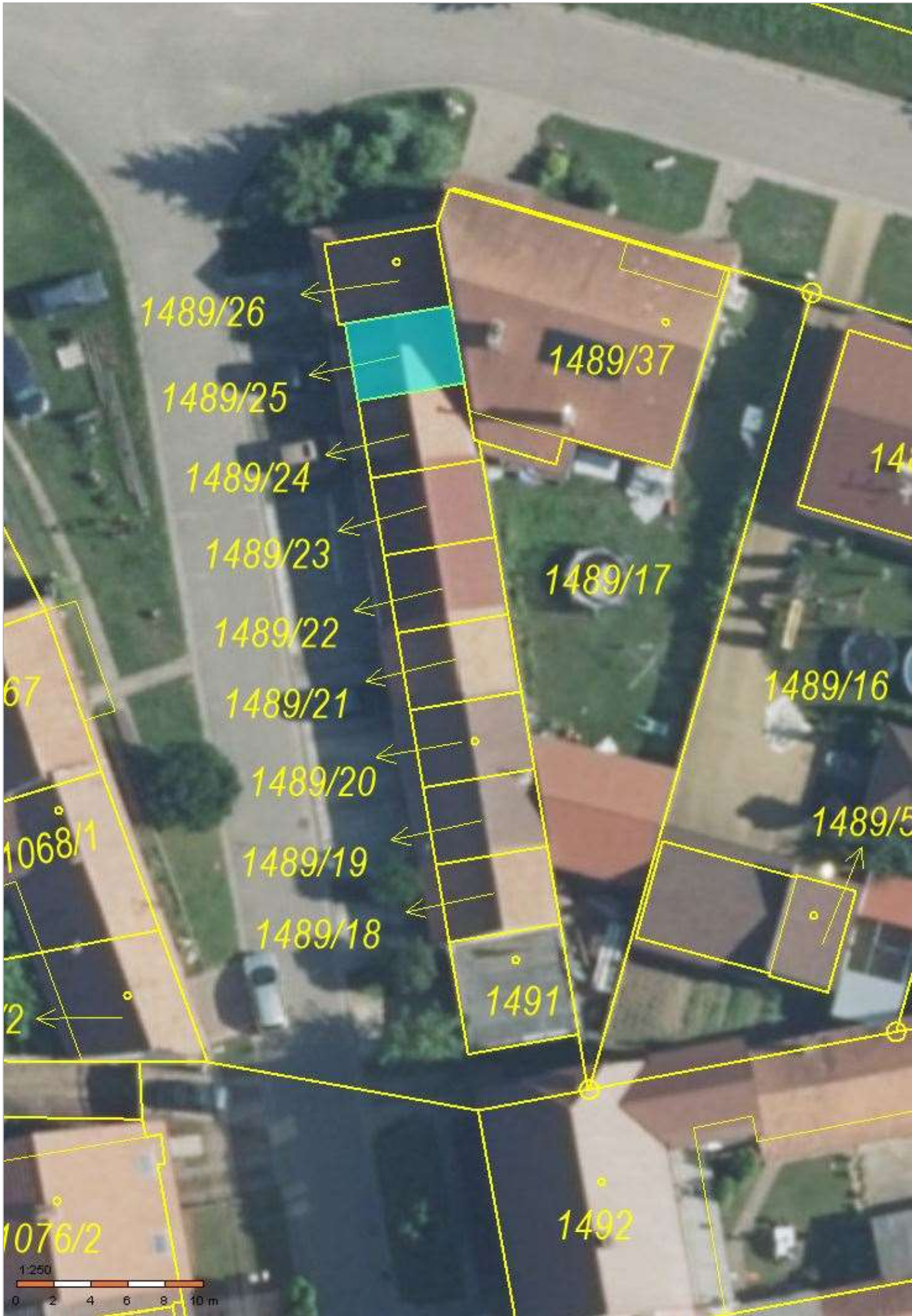
1489/21

14

14

1:125





1489/26

1489/25

1489/24

1489/23

1489/22

1489/21

1489/20

1489/19

1489/18

1489/37

1489/17

1489/16

1489/5

1491

1492

67

1068/1

2

1076/2

1:250

0 2 4 6 8 10 m

